



CORPO DE BOMBEIROS MILITAR DA PARAÍBA

(Portaria nº 011/2024 - GCG, publicada em DOE nº 18.033 de 31 de janeiro de 2024)

NORMA TÉCNICA Nº 17/2024

Brigada de Incêndio

SUMÁRIO

1. Objetivo
2. Aplicação
3. Referências normativas e bibliográficas
4. Procedimentos

ANEXOS

- A. **Tabela A.1** – Composição mínima da Brigada de Incêndio por pavimento, níveis de treinamento e da instalação
- A. **Tabela A.2** – Detalhamento do nível da instalação para treinamento de combate a incêndio
- B. Formação de Brigada de Incêndio
- C. Questionário de avaliação de brigadista
- D. Etapas para implementação da brigada de incêndio e organogramas
- E. Fluxograma de procedimento de emergência da brigada de incêndio
- F. Atestado de Brigada de Incêndio

1. OBJETIVO

Estabelecer as condições mínimas para a composição, formação, implantação, treinamento e atualização da brigada de incêndio, para atuação em edificações e áreas de risco no Estado da Paraíba, na prevenção e no combate ao princípio de incêndio, abandono de área e primeiros socorros, visando, em caso de sinistro, proteger a vida e o patrimônio, reduzir os danos ao meio ambiente, até a chegada do socorro especializado, momento em que poderá atuar no apoio das operações sob o comando e o a coordenação das equipes do Corpo de Bombeiros Militar da Paraíba.

2. APLICAÇÃO

Esta Norma Técnica (NT) aplica-se a todas as edificações ou áreas de risco, em que seja exigido a brigada de incêndio, conforme estabelecido em norma técnica específica do CBMPB.

3. REFERÊNCIAS NORMATIVAS E BIBLIOGRÁFICAS

Manual de Fundamentos do Corpo de Bombeiros da Polícia Militar do Estado de São Paulo;

ASSOCIAÇÃO BRASILEIRA DE NORMAS TÉCNICAS (ABNT);

NBR 14023. Registro de atividades de bombeiros. Rio de Janeiro: ABNT;

NBR 14096. Viaturas de combate a incêndio. Rio de Janeiro: ABNT;

NBR 14277. Instalações e equipamentos para treinamento de combate a incêndio. Rio de Janeiro: ABNT;

CORPO DE BOMBEIROS DA POLÍCIA MILITAR DO ESTADO DE SÃO PAULO, Instruções Técnicas. São Paulo;

CORPO DE BOMBEIROS MILITAR DO ESTADO DE ALAGOAS, Instruções Técnicas. Alagoas;

4. CLASSIFICAÇÃO DA COMPLEXIDADE DO ESTABELECIMENTO

4.1. Composição da brigada de incêndio

4.1.1. A quantidade de brigadistas por turno é determinada pela Tabela A.1, que leva em conta a população fixa por turno, o grau de risco e os grupos/divisões de ocupação da edificação ou área de risco.

4.1.2. Quando em uma edificação e/ou área de risco houver ocupação mista, o número de brigadistas pode ser calculado para cada tipo de divisão de ocupação, independente do isolamento de risco ou compartimentação.

4.1.3. Após o cálculo da quantidade de brigadistas, deve-se compor a brigada com a participação de pessoas distribuídas por toda a edificação ou área de risco, visando manter brigadistas posicionados estrategicamente para agir de forma rápida e eficaz diante de uma emergência.

4.1.4. Os locais que possuam espaços classificados como ocupação de divisão F-5 que são utilizadas esporadicamente, sem população fixa, quando utilizadas deverão prever quantidade de brigadistas conforme a Tabela A.1.

4.2. Critérios básicos para seleção de candidatos a brigadista

Os candidatos a brigadista devem atender preferencialmente aos seguintes critérios básicos:

- a) permanecer na edificação durante seu turno de trabalho;
- b) experiência anterior como brigadista;

- c) possuir boa condição física e boa saúde;
- d) possuir bom conhecimento da edificação e das instalações, devendo ser escolhidos preferencialmente aos funcionários da área de utilidades, elétrica, hidráulica e manutenção em geral;
- e) ser maior de 18 anos;
- f) ser alfabetizado;

4.3. Organização da brigada

4.3.1. Brigada de incêndio

A brigada de incêndio deve ser organizada funcionalmente, como segue:

- a) **brigadistas:** pessoa voluntária ou indicada, treinado e capacitado para atuar na prevenção e no combate ao princípio de incêndio, abandono de área, prevenção de acidentes e primeiros socorros, numa edificação ou área de risco;
- b) **líder:** responsável pela coordenação e execução das ações de emergência de um determinado conjunto de setores ou pavimento ou compartimento. É escolhido dentre os brigadistas aprovados no processo seletivo;
- c) **chefe da edificação ou do turno:** brigadista responsável pela coordenação e execução das ações de emergência de uma determinada edificação da planta. É escolhido dentre os brigadistas aprovados no processo seletivo;
- d) **coordenador geral:** brigadista responsável pela coordenação e execução das ações de emergência de todas as edificações que compõem uma planta, independentemente do número de turnos. É escolhido dentre os brigadistas que tenham sido aprovados no processo seletivo, devendo ser uma pessoa com capacidade de liderança, com respaldo da direção da empresa ou que faça parte dela. Na ausência do coordenador geral, deve estar previsto no plano de emergência da edificação um substituto treinado e capacitado, sem que ocorra o acúmulo de funções.

4.3.1. Organograma da brigada de incêndio

O organograma da brigada de incêndio da edificação varia de acordo com o número de edificações, o número de pavimentos em cada edificação e o número de empregados em cada pavimento, compartimento, setor ou turno (Anexo E).

4.4. Programa do curso da brigada de incêndio

4.4.1. Os candidatos a brigadista, selecionados conforme o item 4.2, devem frequentar curso com carga horária mínima definida na Tabela B.2, abrangendo as partes teórica e prática, conforme Tabela B.1.

- a) O curso deve enfatizar principalmente os riscos inerentes ao tipo de divisão de ocupação;
- b) O atestado de brigada de incêndio atualizado, renovado há no máximo 12 meses, será exigido quando da solicitação de vistoria, conforme o Anexo F;
- c) O atestado de brigada de incêndio deve ser mantido na edificação ou área de risco;
- d) O atestado de brigada de incêndio deve ser renovado sempre quando houver alteração de 50% dos seus membros, conforme item 4.3.1.;
- e) A cada 12 meses deve ser realizada a atualização para os brigadistas já formados, com a emissão de atestado de brigada de incêndio.

4.4.2. Os brigadistas que concluírem a formação ou a atualização, com aproveitamento mínimo de 70 % em avaliação teórica e/ou prática, definida com base nos objetivos constantes da tabela B.1, podem receber certificados de brigadista, a critério do profissional habilitado.

Nota: No caso de alteração de 50 % dos membros da brigada, aos componentes remanescentes, que já tiverem frequentado a formação, serão facultadas as partes teórica e prática, desde que o brigadista seja aprovado em pré-avaliação com 70 % de aproveitamento.

4.4.3. A partir do segundo treinamento, o brigadista já formado somente realizará a parte prática, conforme conteúdo programático previsto na tabela B.1 e carga horária prevista na tabela B.2. A parte teórica será facultada, desde que o brigadista seja aprovado em pré-avaliação com 70 % de aproveitamento.

4.4.4. Após a formação ou treinamento ou atualização da brigada de incêndio, o profissional habilitado, deve emitir o respectivo atestado de brigada de incêndio, conforme Anexo F.

4.4.5. Caso a formação ou atualização seja realizada por 02 (dois) instrutores em áreas diferentes (incêndio e primeiros socorros), o atestado de brigada de incêndio deve ser assinado por ambos.

4.4.6. O profissional habilitado para a formação e atualização da brigada de incêndio deve ter uma das seguintes qualificações:

- a) formação em Higiene, Segurança e Medicina do Trabalho, devidamente registrado nos conselhos regionais competentes ou no Ministério do Trabalho, com diploma constante de carga horária mínima de 120 h/a de prevenção e combate a incêndio, e 80 h/a de atendimento pré-hospitalar;

Nota: Os profissionais com formação em Higiene, Segurança e Medicina do Trabalho deverão possuir diploma constante da carga horária acima descrita para que possam atuar e certificar a Brigada de Incêndio na área específica de acordo com sua formação profissional.

- b) o médico e o enfermeiro do trabalho, devidamente registrado no conselho regional competente, exclusivamente pelo treinamento de primeiros socorros;
- c) Bacharelado em Engenharia, devidamente registrado no conselho regional competente, possuidor de pós-graduação *latu sensu* segurança contra incêndio ou engenharia de segurança do trabalho;
- d) Bacharelado em Arquitetura, devidamente registrado no conselho regional competente, possuidor de pós-graduação *latu sensu* em engenharia de segurança contra incêndio ou engenharia de segurança no trabalho;
- e) Oficiais da Reserva Remunerada dos Corpos de Bombeiros Militares, possuidores do Curso de Formação de Oficiais – Bombeiro Militar, ou do Curso de Habilitação de Oficiais, com diploma constante de carga horária mínima de 120 h/a de prevenção e combate a incêndio, e 80 h/a de atendimento pré-hospitalar;

Nota: ~~Fica vedado às praças bombeiros militares da ativa ministrar cursos de formação e atualização das brigadas de incêndio, exceto mediante designação do Comando da Corporação ou da Diretoria de Atividades Técnicas, as quais poderão ministrar o curso para fins de formação e atualização das brigadas de incêndio somente aos órgãos da Administração Pública.~~

Nota: ~~Fica vedado aos oficiais bombeiros militares da ativa ministrar cursos de formação e atualização das brigadas de incêndio, exceto mediante designação do Comando da Corporação, da Diretoria de Atividades Técnicas ou da Diretoria de Educação e Pesquisa, os quais poderão ministrar o curso para fins de formação e atualização das brigadas de incêndio somente aos órgãos da Administração Pública. (redação dada pela Portaria nº 068/2024 - GCG de 19 de julho de 2024).~~

- f) Praças da Reserva Remunerada dos Corpos de Bombeiros Militares, com diploma constante de carga horária mínima de 120 h/a de prevenção e combate a incêndio, e 80 h/a de atendimento pré-hospitalar.

Nota: ~~As praças bombeiros militares da ativa, com a qualificação profissional acima descrita, mediante designação do Comando da Corporação ou da Diretoria de Atividades Técnicas, poderão ministrar o curso para fins de formação e atualização das brigadas de incêndios dos órgãos da Administração Pública.~~

Nota: ~~Fica vedado às praças bombeiros militares da ativa ministrar cursos de formação e atualização das brigadas de incêndio,~~

exceto mediante designação do Comando da Corporação, da Diretoria de Atividades Técnicas ou da Diretoria de Educação e Pesquisa, as quais poderão ministrar o curso para fins de formação e atualização das brigadas de incêndio somente aos órgãos da Administração Pública. (redação dada pela Portaria nº 068/2024 - GCG de 19 de julho de 2024).

4.4.7. O profissional habilitado deverá obrigatoriamente ser credenciado na Diretoria de Atividades Técnicas do Corpo de Bombeiros Militar da Paraíba, mediante a apresentação da documentação de comprovação acadêmica exigida nesta NT e do pagamento da taxa correspondente, exceção feita ao previsto na Nota das alíneas “e” e “f” do item 4.4.6 desta NT.

Nota: O credenciamento ocorrerá mediante protocolo de requerimento na DAT/CBMPB, endereçado ao Diretor de Atividades Técnicas do CBMPB, anexando a documentação da formação acadêmica exigida nesta NT.

4.4.8. A avaliação teórica é realizada na forma escrita, preferencialmente dissertativa, conforme objetivos constantes da tabela B.1, e a avaliação prática é realizada de acordo com o desempenho do aluno nos exercícios realizados, conforme objetivos constantes da tabela B.1.

4.4.9. Para fins de instrução prática e teórica, os grupos de alunos do curso de formação ou atualização da brigada de incêndio devem ser compostos de, no máximo, 30 (trinta) alunos.

4.4.10. Devem ser disponibilizados a cada membro da brigada, conforme sua função prevista no plano de emergência da edificação, os Equipamentos de Proteção Individual (EPI) para proteção do corpo todo, de forma a protegê-los dos riscos específicos da edificação.

4.4.11. Os treinamentos práticos de combate a incêndios que forem realizados em locais classificados conforme a coluna “Nível da Instalação” da tabela A.1, deve atender também aos requisitos da tabela A.2.

4.4.12. Nível de Instalação Básico – o treinamento pode ser feito na própria edificação ou área de risco.

4.4.13. Para garantir familiaridade com o ambiente e sistemas de proteção contra incêndio que serão vivenciados pelos brigadistas, exige-se haver reconhecimento de toda edificação ou área de risco.

Nota: Em eventos e instalações temporárias exige-se que todos os brigadistas se apresentem com antecedência mínima de 02 (duas) horas, a fim de cumprir com o estabelecido no item 4.4.13.

4.4.14. O planejamento dos treinamentos deve levar em consideração o contido nas notas 1 e 2 da Tabela B.2 desta NT.

4.5. Atribuições da brigada de incêndio

4.5.1. Ações de prevenção:

- a) análise dos riscos existentes durante as reuniões da brigada de incêndio;
- b) notificação ao setor competente da empresa ou da edificação das eventuais irregularidades encontradas no tocante a prevenção e proteção contra incêndios;
- c) orientação à população fixa e flutuante;
- d) participação nos exercícios simulados;
- e) conhecer o plano de emergência da edificação.

4.5.2. Ações de emergência:

- a) identificação da situação;
- b) alarme/abandono de área;

- c) acionamento do Corpo de Bombeiros Militar e/ou ajuda externa;
- d) corte de energia;
- e) primeiros socorros;
- f) combate ao princípio de incêndio;
- g) recepção e orientação ao Corpo de Bombeiros Militar.

4.6. Procedimentos básicos de emergência

- a) **Alerta:** Identificada uma situação de emergência, qualquer pessoa pode alertar, por meio dos meios de comunicação disponíveis, os ocupantes e os brigadistas.
- b) **Análise da situação:** Após o alerta, a brigada deve analisar a situação, desde o início até o final do sinistro. Havendo necessidade, acionar o Corpo de Bombeiros Militar e apoio externo, e desencadear os procedimentos necessários que podem ser priorizados ou realizados simultaneamente, de acordo com o número de brigadistas e com os recursos disponíveis no local.
- c) **Primeiros socorros:** Prestar primeiros socorros às possíveis vítimas, mantendo ou restabelecendo suas funções vitais com Suporte Básico da Vida (SBV) e Reanimação Cardiopulmonar (RCP) até que se obtenha o socorro especializado.
- d) **Corte de energia:** Cortar, quando possível ou necessário, a energia elétrica dos equipamentos da área ou geral.
- e) **Abandono de área:** Proceder o abandono da área parcial ou total, quando necessário, conforme comunicação preestabelecida, removendo para local seguro, a uma distância mínima de 100 m do local do sinistro, permanecendo até a definição final.
- f) **Confinamento do sinistro:** Evitar a propagação do sinistro e suas consequências.
- g) **Isolamento da área:** Isolar fisicamente a área sinistrada de modo a garantir os trabalhos de emergência e evitar que pessoas não autorizadas adentrem ao local.
- h) **Extinção:** Eliminar o sinistro restabelecendo a normalidade.
- i) **Investigação:** Levantar as possíveis causas do sinistro e suas consequências e emitir relatório para discussão nas reuniões extraordinárias, com o objetivo de propor medidas corretivas para evitar a repetição da ocorrência.

Nota: É aconselhável também que seja solicitado a Investigação das causas do Incêndio, por meio do serviço disponibilizado pelo Corpo de Bombeiros Militar, a fim subsidiar as discussões nas reuniões extraordinárias para adoção de estratégias mais eficazes de prevenção e de mitigação de sinistros futuros.

4.6.1. Com a chegada do Corpo de Bombeiros Militar a brigada deve ficar à sua disposição, de modo a auxiliar nos trabalhos sob o comando e coordenação dessa corporação militar.

4.6.2. Para a elaboração dos procedimentos básicos de emergência, deve-se consultar o fluxograma constante no Anexo F.

4.7. Controle do programa da brigada de incêndio

4.7.1. Reuniões ordinárias

I - Devem ser realizadas reuniões mensais com os líderes da brigada, as quais deverão ser registrados os assuntos discutidos em ata, nessas deverão ser discutidos os seguintes assuntos:

- a) funções de cada membro da brigada dentro do plano;

- b) condições de uso dos equipamentos de combate a incêndio;
- c) apresentação de problemas relacionados à prevenção de incêndios encontrados nas inspeções para que sejam feitas propostas corretivas;
- d) atualização das técnicas e táticas de combate a incêndio;
- e) alterações ou mudanças do efetivo da brigada;
- f) outros assuntos de interesse.

II - As atas das reuniões com os líderes da brigada poderão ser solicitadas no ato da vistoria técnica da edificação/área de risco, a critério do vistoriador, para fins de renovação do Certificado de Aprovação.

III - A Constatação do descumprimento do previsto no item I do 4.7.1 implica na abertura do processo administrativo de multa conforme previsto na legislação de segurança contra incêndio e pânico em vigor.

4.7.2. Reuniões extraordinárias

- a) Após a ocorrência de um sinistro, ou quando identificada uma situação de risco iminente, deve-se fazer uma reunião extraordinária para discussão e providências a serem tomadas, consignado as deliberações em ata.
- b) As decisões tomadas nas reuniões extraordinárias deverão ser enviadas às áreas competentes para as providências pertinentes.

4.7.3. Exercícios simulados

Deve ser realizado, no mínimo a cada 12 meses, um exercício simulado, parcial ou total, no estabelecimento ou local de trabalho com participação de toda a população. Imediatamente após o simulado deve ser realizada uma reunião extraordinária para avaliação e correção das falhas ocorridas. Deve ser elaborada ata na qual conste:

- a) horário do evento;
- b) tempo gasto no abandono;
- c) tempo gasto no retorno;
- d) tempo gasto no atendimento de primeiros socorros;
- e) atuação da brigada;
- f) comportamento da população;
- g) ajuda externa, quando possível (Ex.: PAM - Plano de Auxílio Mútuo, RINEM etc.);
- h) falhas de equipamentos;
- i) falhas operacionais;
- j) demais problemas levantados na reunião.

4.8. Procedimentos complementares

4.8.1. Identificação da brigada

- a) Devem ser distribuídos em locais visíveis e de grande circulação quadros de aviso ou similar, sinalizando a existência da brigada de incêndio e indicando seus integrantes com suas respectivas localizações.

- b) O brigadista deve utilizar constantemente em lugar visível uma identificação que o reconheçam como membro da brigada.
- c) No caso de uma situação real ou simulado de emergência, o brigadista deve usar braçadeira, colete ou capacete para facilitar sua identificação e auxiliar na sua atuação.
- d) É vedado ao brigadista ou bombeiro civil o uso de uniformes ou distintivos iguais ou semelhantes aos utilizados pelo Corpo de Bombeiros Militar da Paraíba, conforme o art. 46 do Decreto-Lei nº 3.688, de 3 de outubro de 1941 (Lei das Contravenções Penais) e legislação infraconstitucional pertinente.

4.8.2. Comunicação interna e externa

- a) Nas edificações em que houver mais de um pavimento, setor, bloco ou edificação, deve ser estabelecido um sistema prévio de comunicação entre os brigadistas, a fim de facilitar as operações durante a ocorrência de uma situação real ou simulado de emergência;
- b) Essa comunicação pode ser feita por meio de telefones, quadros sinóticos, interfones, sistemas de alarme, rádios, alto-falantes, sistemas de som interno etc.;
- c) Caso seja necessária a comunicação com meios externos (Corpo de Bombeiros Militar ou Plano de Auxílio Mútuo), o telefonista ou operador de rádio será o responsável. Para tanto, faz-se necessário que essa pessoa seja devidamente treinada e que esteja instalada em local seguro e estratégico para o abandono.

4.8.3. Ordem de abandono

O responsável máximo da brigada de incêndio (coordenador-geral, chefe da brigada ou líder, conforme o caso) determina o início do abandono, devendo priorizar os locais sinistrados, os pavimentos superiores a esses, os setores próximos e os locais de maior risco, respeitando a gestão de risco elaborada pela empresa, conforme previsto em NT específica de Gerenciamento de Risco de Incêndio.

4.8.4. Ponto de encontro

Devem ser previstos um ou mais pontos de encontro dos brigadistas, para distribuição das tarefas, conforme item 5.6.

4.8.5. Grupo de apoio

O grupo de apoio é formado com a participação da Segurança Patrimonial, de eletricitas, encanadores, telefonistas e técnicos especializados na natureza da ocupação.

4.9. Implantação da brigada de incêndio

A implantação da brigada de incêndio da edificação deve seguir o Anexo D.

4.10. Certificação e avaliação

Os integrantes da brigada de incêndio podem ser avaliados pelo Corpo de Bombeiros Militar, durante as vistorias técnicas, de acordo com o Anexo C desta NT.

- a) Para esta avaliação, o vistoriador pode escolher um brigadista e fazer 06 (seis) perguntas dentre as 24 (vinte e quatro) constantes do Anexo C. O avaliado deve acertar, no mínimo, 03 (três) das perguntas feitas. Quando isso não ocorrer, pode ser avaliado outro brigadista e, caso este também não acerte o mínimo estipulado acima, deve ser exigido um novo treinamento.

- b) Os profissionais responsáveis pela formação ou atualização da brigada de incêndio devem apresentar, com os respectivos atestados, a sua habilitação específica.
- c) Para os casos isentos de brigada de incêndio, conforme a alínea “c” do item 4.10, toda a população fixa deve ser treinada para realizar o abandono do local.
- d) Em edificações e/ou áreas de risco que produzam, manipulem ou armazenem produtos perigosos deve-se aplicar o estabelecido no item 22 da Tabela B-1 do Anexo B desta NT a todos os funcionários que trabalham com o manuseio dos produtos perigosos.

4.11. Locais de reunião de público, instalações temporárias e centros esportivos e de exibição

4.11.1. Considerando que a população fixa (funcionários à serviço do evento) faz parte das atrações e normalmente não estarão permanentemente junto ao público, é permitida a contratação de grupo de brigadistas ou bombeiro civil em substituição aos funcionários do evento que seriam treinados como brigadistas, desde que atendam, no mínimo, aos requisitos desta NT.

4.11.2. Em instalações temporárias F-7 ou em edificações classificadas como F-2, F-3, F-5, F-7 e F-11, o cálculo do número de brigadistas deve levar em conta a população máxima prevista para o local, na razão de:

- a) locais com lotação até 1.000 pessoas, o número de brigadistas deve ser, no mínimo, 05;
- b) locais com lotação entre 1.000 e 2.500 pessoas, o número de brigadistas deve ser, no mínimo, 10;
- c) locais com lotação entre 2.500 e 5.000 pessoas, o número de brigadistas deve ser, no mínimo, 15;
- d) locais com lotação entre 5.000 e 10.000 pessoas, o número de brigadistas deve ser, no mínimo, 20;
- e) locais com lotação acima de 10.000 pessoas, acrescentar 1 brigadista para cada grupo de 500 pessoas.

4.11.3. A fim de atender ao prescrito no item acima, é permitido definir o número de brigadistas em função da quantidade efetiva de ingressos colocados à venda ou limitação do número de pessoas quando o evento for gratuito em locais fechados, devendo esta informação ficar à disposição da fiscalização e afixada junto à portaria principal, conforme norma técnica específica. Neste caso, deve haver na portaria, meios para controlar o número de pessoas que adentrarão ao evento.

4.11.4. Por ocasião da vistoria do Corpo de Bombeiros Militar devem ser apresentadas relações nominais dos brigadistas que estarão presentes ao evento, com as respectivas cópias dos certificados de treinamento.

4.11.5. O administrador do local deve ter a relação nominal dos brigadistas presentes no evento afixado em local visível e de acesso público.

4.11.6. O sinal sonoro emitido para acionamento da brigada de incêndio deve ser inconfundível com qualquer outro e audível em todos os pontos do recinto suscetíveis de ocupação.

4.11.7. Em eventos ou instalações temporárias sem áreas delimitadas e sem controle de acesso ao público para ingresso, considera-se para fins de cálculo da quantidade de brigadistas apenas o somatório das áreas referentes as estruturas montadas, cobertas ou assemelhados.

ANEXO A

TABELA A.1 – COMPOSIÇÃO MÍNIMA DA BRIGADA DE INCÊNDIO POR PAVIMENTO, NÍVEIS DE TREINAMENTO E DA INSTALAÇÃO

Grupo	Divisão	Descrição	Carga de Incêndio	População fixa por pavimento						Nível do treinamento (Anexo B)	Nível da instalação (Tabela A.2)
				Até 2	Até 4	Até 6	Até 8	Até 10	Acima de 10		
A – Residencial	A-1	Habitação unifamiliar	Nível I	Isento						Isento	Isento
	A-2	Habitação multifamiliar	Nível I	80% dos funcionários da edificação e 1 (um) brigadista para cada pavimento						Básico	Básico
	A-3	Habitação coletiva (nota 2)	Nível I	1	2	3	4	4	(nota 5)	Básico	Básico
B - Serviço de hospedagem	B-1	Hotel e assemelhado	Nível II	1	2	3	4	4	(nota 5) e (nota 6)	(nota 8)	(nota 8)
	B-2	Hotel residencial	Nível II	1	2	3	4	4	(nota 5) e (nota 6)	(nota 8)	(nota 8)
C – Comercial	C-1	Comércio	Nível I	1	2	2	2	2	(nota 5)	Básico	Básico
	C-2	Comércio	Nível II	1	2	3	4	4	(nota 5)	(nota 1)	(nota 1)
			Nível III	2	2	3	4	5	(nota 5)	(nota 8)	(nota 8)
	C-3	Centro de Compras	Nível II	2	4	5	6	8	(nota 5)	(nota 8)	(nota 8)
D - Serviço profissional	D-1	Local para prestação de serviço profissional ou condução de negócios	Nível I	1	2	2	2	2	(nota 5)	Básico	Básico
			Nível II	1	2	3	4	4	(nota 5)	(nota 8)	(nota 8)
	D-2	Agência bancária	Nível I	1	2	3	4	4	(nota 5)	Básico	Básico
	D-3	Serviço de reparação (exceto os classificados em G4)	Nível I	1	2	2	2	2	(nota 5)	Básico	Básico
			Nível II	1	2	3	4	4	(nota 5)	(nota 8)	(nota 8)
	D-4	Laboratório	Nível I	1	2	2	2	2	(nota 5)	Básico	Básico
			Nível II	2	3	4	5	6	(nota 5)	(nota 8)	(nota 8)

TABELA A.1: CONTINUAÇÃO

Grupo	Divisão	Descrição	Carga de Incêndio	População fixa por pavimento						Nível do treinamento (Anexo B)	Nível da instalação (Tabela A.2)
				Até 2	Até 4	Até 6	Até 8	Até 10	Acima de 10		
E - Educacional e cultura física	E-1	Escola em geral	Nível I	1	2	3	4	4	(nota 5)	Básico	Básico
	E-2	Escola especial	Nível I	1	2	2	2	2	(nota 5)	Básico	Básico
	E-3	Espaço para cultura física	Nível I	1	2	2	2	2	(nota 5)	Básico	Básico
	E-4	Centro de treinamento profissional	Nível I	1	2	3	4	4	(nota 5)	Básico	Básico
	E-5	Pré-escola	Nível I	2	4	6	8	8	80% da população fixa	Básico	Básico
	E-6	Escola para portadores de deficiências	Nível I	2	4	6	6	8	80% da população fixa	Básico	Básico
F - Local de reunião de público	F-1	Local onde há objeto de valor inestimável	Nível I	1	2	3	4	4	(nota 5)	Básico	Básico
			Nível III	2	2	3	4	5	(nota 5)	(nota 8)	(nota 8)
	F-2	Local religioso e velório (nota 10)	Nível I	2	3	4	5	6	(nota 5)	Básico	Básico
	F-3	Centro esportivo e de exibição (nota 10)	Nível I	2	3	4	5	6	(nota 5)	Básico	Básico
	F-4	Estação e terminal de passageiro	Nível I	2	3	4	5	6	(nota 5)	Básico	Básico
	F-5	Artes cênicas e auditório (nota 10)	Nível II	2	3	4	5	6	(nota 5)	(nota 8)	(nota 8)
	F-6	Clube social e salão de festa (nota 10)	Nível II	2	3	4	5	6	(nota 5)	(nota 8)	(nota 8)
	F-7	Instalação Temporária	Nível II	Ver item 4.11.2						Básico	Básico
	F-8	Local para refeição	Nível I	1	2	3	4	4	(nota 5)	Básico	Básico
	F-9	Recreação pública	Nível I	1	2	2	2	2	(nota 5)	Básico	Básico
	F-10	Exposição de objetos e animais	Nível I	1	2	2	2	2	(nota 5)	(Nota 8)	(Nota 8)
F-11	Boate (nota 10)	Nível II	2	3	4	5	6	(nota 5)	Intermediário	Intermediário	

TABELA A.1: CONTINUAÇÃO

Grupo	Divisão	Descrição	Carga de Incêndio	População fixa por pavimento						Nível do treinamento (Anexo B)	Nível da instalação (Tabela A.2)
				Até 2	Até 4	Até 6	Até 8	Até 10	Acima de 10		
G – Serviço automotivo	G-1	Garagem sem acesso de público esem abastecimento	Nível I	1	2	2	2	2	(nota 5)	Básico	Básico
	G-2	Garagem com acesso de público esem abastecimento	Nível I	1	2	3	4	4	(nota 5)	Básico	Básico
	G-3	Local dotado de abastecimento de combustível	Nível I	1	2	3	4	4	(nota 5)	Básico	Básico
	G-4	Serviço de conservação, manutenção e reparos	Nível I	1	2	2	2	2	(nota 5)	Básico	Básico
	G-5	Hangares	Nível I	1	2	3	4	4	(nota 5)	Básico	Básico
	G-6	Marinas, iates-clubese garagens náuticas.	Nível I	1	2	3	4	4	(nota 5)	Básico	Básico
H - Serviço de saúde e institucional	H-1	Hospitais veterinários e assemelhados	Nível I	1	2	2	2	2	(nota 5)	Básico	Básico
	H-2	Locais onde pessoas requerem cuidados especiaispor limitações físicas ou mentais	Nível II	2	4	5	6	8	(nota 5)	(nota 8)	(nota 8)
	H-3	Hospital e assemelhado	Nível I	2	3	4	5	6	(nota 5)	(nota 8)	(nota 8)
	H-4	Repartição pública, edificações das forças armadas e policiais	Nível II	1	2	3	4	4	(nota 5)	Básico	Básico
	H-5	Local onde a liberdade daspessoas sofre restrições	Nível I	2	4	5	6	8	(nota 5)	Básico	Básico
	H-6	Clínica e consultório médico e odontológico	Nível I	1	2	2	2	2	(nota 5)	Básico	Básico
I – Indústria	I-1, I-2, I-3	Indústria	Nível I	1	2	2	2	2	(nota 5)	Básico	Básico
			Nível II	2	4	4	5	6	(nota 5)	Intermediário	Intermediário
			Nível III	2	4	5	7	8	(nota 5)	Avançado	Avançado
J – Depósito	J-1	Depósitos de material incombustível	Nível I	1	2	2	2	2	(nota 5)	Básico	Básico
	J-2, J-3, J-4	Depósitos	Nível I	1	2	2	2	2	(nota 5)	Básico	Básico
			Nível II	1	2	3	4	4	(nota 5)	Intermediário	Intermediário
			Nível III	2	4	5	6	8	(nota 5)	Avançado	Avançado

TABELA A.1: CONTINUAÇÃO

Grupo	Divisão	Descrição	Carga de Incêndio	População fixa por pavimento						Nível do treinamento (Anexo B)	Nível da instalação (Tabela A.2)	
				Até 2	Até 4	Até 6	Até 8	Até 10	Acima de 10			
K - Energia	K-1	Central de transmissão e distribuição de energia	Nível III	2	4	5	6	8	(nota 5)	Avançado	Avançado	
L - Explosivos	L-1	Comércio	Nível III	2	4	5	6	8	80% da população fixa	Avançado	Avançado	
	L-2	Indústria	Nível III	2	4	5	6	8	80% da população fixa	Avançado	Avançado	
	L-3	Depósito	Nível III	2	4	5	6	8	80% da população fixa	Avançado	Avançado	
M - Especial	M-1	Túnel (nota 9)		(nota 9)							Avançado	Avançado
	M-2	Líquidos inflamáveis, gás inflamáveis ou combustível (nota 7)	Nível III	2	4	6	8	10	(nota 5)	Avançado	Avançado	
	M-3	Central de comunicação e energia		2	4	6	8	10	(nota 5)	Avançado	Avançado	
	M-4	Propriedades em transformação	Nível I	1	2	2	2	2	(nota 5)	Básico	Básico	
	M-5	Silos	Nível I	1	2	2	2	2	(nota 5)	Básico	Básico	
			Nível II	1	2	3	4	4	(nota 5)	Intermediário	Intermediário	
			Nível III	2	2	3	4	5	(nota 5)	Avançado	Avançado	
M-6	Terra selvagem	Nível II	2	4	5	6	8	(nota 5)	Intermediário	Intermediário		
M-7	Pátio de contêineres	Nível I	1	2	2	2	2	(nota 5)	Básico	Básico		
		Nível II	2	3	4	5	6	(nota 5)	Intermediário (nota 4)	Intermediário		
		Nível III	2	4	5	7	8	(nota 5)	Avançado	Avançado		

Notas específicas:

1. Na Divisão C-2, as edificações com menos de 5000 m2 devem atender o nível básico de treinamento e de instalação. Nas edificações com mais do que 5000 m2, um mínimo de 4 (quatro) brigadistas por turno devem ser treinados no nível intermediário de treinamento/instalações, e os demais brigadistas no nível básico.
2. Na Divisão A-3, a população fixa com idade acima de 60 anos e abaixo de 18 anos não é considerada no cálculo.
3. Na Divisão B-2, somente os funcionários da edificação são considerados na composição da brigada de incêndio.
4. As edificações com altura inferior ou igual a 12 m, com exigência de treinamento intermediário, podem optar pelo nível de treinamento básico de combate a incêndio.
5. Quando a população fixa for maior que 10 pessoas, será acrescido mais um brigadista para cada grupo de até 20 pessoas para Nível I, mais um brigadista para cada grupo de até 15 pessoas para Nível II e mais um brigadista para cada grupo de até 10 pessoas para Nível III (ver exemplo B).
6. Nas divisões B-1 e B-2, quando os funcionários da edificação não forem distribuídos nos pavimentos, o cálculo será 50% do número total de funcionários existentes na edificação.
7. Na Divisão M-2, a quantidade mínima de brigadistas deve ser conforme o previsto nesta tabela ou de acordo com a necessidade no cenário de combate ao incêndio, o que for maior.

8. O cálculo que prevê até 20 brigadistas, poderá ser treinado no nível básico. Acima de 20 brigadistas, no mínimo 4 (quatro) brigadistas por turno devem ser treinados no nível intermediário de treinamento/instalações, acrescidos 1(um) a cada grupo de 20 brigadistas, e os demais brigadistas no nível básico.
9. Na Divisão M-1, túneis de 200 a 500 m, serão necessários 2 brigadistas; de 501 a 1000 m, serão necessários 4 brigadistas; e, acima de 1000 m, a análise será através do CTD.
10. Divisões de ocupação com público máximo superior a 250 pessoas deverá adotar o dimensionamento previsto no Item 4.11.2.

Notas gerais:

- a. A definição do número mínimo de brigadistas deve prever os turnos, a natureza de trabalho e os eventuais afastamentos, sendo que a previsão de brigadistas contempla todas as atividades existentes na edificação, ou seja, se durante o período noturno funcionar alguma atividade, deve ser previsto o número mínimo de brigadistas.
- b. A composição da brigada de incêndio deve levar em conta a participação de pessoas de todos os setores, sendo que caso haja diversos turnos de serviço, o número mínimo de brigadistas deve ser calculado em função da população fixa do turno, ou seja, se durante o período diurno a população fixa for de 80 funcionários, calcula-se o número de brigadistas para essa quantidade de funcionários e, se durante o período noturno a população fixa for de 20 funcionários, calcula-se o número de brigadistas somente para essa quantidade de funcionários. (ver exemplo A).
- c. Os bombeiros civis devem ser considerados na composição da brigada de incêndio da edificação, desde que atendam aos parâmetros estabelecidos nesta NT.
- d. A edificação que não for enquadrada em nenhuma das divisões previstas neste anexo deve ser classificada por analogia com o nível de carga de incêndio mais próximo.
- e. As edificações que não possuírem hidrantes em suas instalações podem optar pelo nível de treinamento básico de combate a incêndio.
- f. Para edificações que possuam riscos especiais (caldeiras, sistemas de GLP, central de distribuição elétrica, produtos perigosos e espaços confinados) a brigada deverá ter formação intermediário.

EXEMPLOS:

Exemplo A: Indústria em um único setor (divisão I-3 – nível III) com 2 turnos de serviço.

- a. Indústria em um único setor (divisão I-3 – nível III) com população fixa no período diurno: 80 pessoas
- População fixa até 10 pessoas = 8 brigadistas (tabela A.1).
 - População fixa acima de 10 = 80 (população fixa total por pavimento) – 10 = 70 pessoas = 70/10 (mais um brigadista para cada grupo de até 10 pessoas para nível III) = 7 brigadistas.
 - Número de brigadistas no período diurno = 08+07=15 brigadistas.
- b. Indústria em um único setor (divisão I-3 – nível III) com população fixa no período noturno: 20 pessoas
- População fixa até 10 pessoas = 8 brigadistas (tabela A.1).
 - População fixa acima de 10 = 20 (população fixa total por pavimento) – 10 = 10 pessoas = 10/10 (mais um brigadista para cada grupo de até 10 pessoas para nível III) = 1 brigadista.
 - Número de brigadistas no período noturno = 08+01 = 9 brigadistas.
 - Total de brigadistas da edificação = 15 (período diurno) + 09 (período noturno) = 24 brigadistas.

Exemplo B: Escritório administrativo em um único setor (divisão D-1 – nível I) com população fixa: 25 pessoas.

- População fixa até 10 pessoas = 2 brigadistas (tabela A.1).
- População fixa acima de 10 = 25 (população fixa total) – 10 = 15 pessoas = 15/20 (mais 1 brigadista para cada grupo de até 20 pessoas para nível I) = 0,75 = 1 brigadista.
- Número de brigadistas = 2 brigadistas (população fixa até 10) + 1 brigadista (população fixa acima de 10)
- Número de brigadistas = 3.

Exemplo C: Planta com duas edificações, sendo a primeira uma área de escritórios administrativos em um único setor com 3 pavimentos e 19 pessoas por pavimento e a segunda uma indústria de nível III com 116 pessoas (independente das edificações possuírem pavimentos compartimentados ou riscos isolados, pode ser calculado o número de brigadistas separadamente por divisão de ocupação).

- a. escritório administrativo em um único setor (divisão D-1 – nível II) com população fixa: 19 pessoas por pavimento (3 pavimentos):
- População fixa até 10 pessoas = 4 brigadistas (tabela A.1).
 - População fixa acima de 10 = 19 (população fixa total por pavimento) – 10 = 9 pessoas = 9/15 (mais um brigadista para cada grupo de até 15 pessoas para nível II) = 0,60 = 1 brigadista.
 - Número de brigadistas por pavimento = 4 brigadistas (população fixa até 10) + 1 brigadista (população fixa acima de 10).
 - Número de brigadistas por pavimento = 5.
 - Total de brigadistas no escritório = 5 brigadistas por pavimento x 3 pavimentos = 15.
- b. Indústria em um único setor (divisão I-3 – nível III) com população fixa: 116 pessoas
- População fixa até 10 pessoas = 8 brigadistas (tabela A.1).
 - População fixa acima de 10 = 116 (população fixa total por pavimento) – 10 = 106 pessoas = 106/10 (mais um brigadista para cada grupo de até 10 pessoas para nível III) = 10,6 = 11 brigadistas.
 - Número de brigadistas na indústria = 8 brigadistas (população fixa até 10) + 11 brigadistas (população fixa acima de 10).
 - Número de brigadistas na indústria = 19.
 - Total de brigadistas da edificação = Total de brigadistas no escritório + Total de brigadistas na indústria.
 - Total de brigadistas da edificação = 15 + 19 = 34.

Exemplo D: Shopping center de nível II (comercial – divisão C-3). Opção de fazer pela Divisão C-3 considerando único turno de trabalho.

- a. Administração do shopping com população fixa = 47 pessoas
- b. Lojas de nível II com população fixa = 10 pessoas por loja (32 lojas) = 320 pessoas.
- População fixa até 10 pessoas = 8 brigadistas (tabela A.1 para C-3).
 - População fixa acima de 10 = 47+320 (população fixa total) – 10 = 357 pessoas = 357/15 (mais um brigadista para cada grupo de até 10 pessoas para nível II) = 23,8 = 24 brigadistas.
 - Número de brigadistas do shopping = 8 brigadistas (população fixa até 10) + 24 brigadistas (população fixa acima de 10).
 - Número de brigadistas do shopping = 32.
 - Total de brigadistas do shopping = brigadistas da administração do shopping mais brigadistas das lojas
 - Total de brigadistas do shopping = 32 pessoas

Exemplo E: Creche nível II (pré-escola – divisão E-5) com população fixa de 30 pessoas.

- População fixa até 10 pessoas = 8 brigadistas (tabela A.1).
- População fixa acima de 10 = 30 (população fixa total) – 10 = 20 pessoas.
- Número de brigadistas = 80% de 20 pessoas = 16 pessoas.
- Número de brigadistas = 8 brigadistas (população fixa até 10) + 16 brigadistas (população fixa acima de 10).
- Número de brigadistas da creche = 24 brigadistas.

TABELA A.2: DETALHAMENTO DO NÍVEL DA INSTALAÇÃO PARA TREINAMENTO PRÁTICO DE COMBATE A INCÊNDIO

Nível Básico

Equipamentos de Combate à Incêndio (ECI)	Extintores portáteis de CO ₂ , pó químico seco, água, espuma mecânica e pó ABC para demonstração de uso. Extintores sobre rodas devem ser disponibilizados quando houver na edificação. Hidrantes prediais quando houver.
Simuladores	Com características das classes de incêndio A, B ou C.
Instalações	Não aplicável.
Combustível	Aplicável somente quando autorizado pelo órgão ambiental, no tipo e quantidade aprovados.
Distância de segurança	Adequada ao treinamento, utilizando local seguro da própria edificação conforme avaliação do responsável pelo treinamento.
Proteção ao Meio Ambiente (PMA)	De acordo com a legislação vigente.
Segurança ao Usuário (SU)	Não aplicável.

Nível Intermediário

ECI	Extintores portáteis de CO ₂ , pó químico seco e água, com a utilização de um agente extintor de cada tipo por participante. Deve ainda disponibilizar um extintor de espuma mecânica e um de pó ABC para demonstração de uso. Extintores sobre rodas devem ser disponibilizados quando solicitados. Além de sistemas de hidrantes.
Simuladores	Fixos ou móveis, sendo: 1. para utilização de extintores portáteis e sobre rodas, quantidade mínima de três simuladores com formas diversas e dimensões variadas entre si, com capacidade extintora de 20 B e com características de cada uma das classes de incêndio A, B e C. 2. para utilização de rede de hidrantes, quantidade mínima de dois simuladores com formas diversas e dimensões variadas entre si, para capacidade extintora de 20B e com características de cada uma das classes de incêndio A e B, permitindo a utilização de no mínimo duas linhas de mangueiras com diâmetro de 38 mm.
Instalações	Casa da fumaça com dimensões mínimas de 15 m ² , com divisões internas que permitam a formação de no mínimo dois ambientes interligados entre si, com uma porta de entrada e uma porta de saída com abertura no sentido “de fuga” e com dispositivo de abertura antipânico.
Combustível	Óleo diesel, gasolina, querosene ou álcool etílico, na forma pura, tolerando-se mistura entre estes produtos; GLP ou GN ou sólido combustível.
Distância de segurança	Adequada ao treinamento.
PMA	De acordo com a legislação vigente.
SU	1. proteção contra incêndio em conformidade com a legislação vigente, independentemente dos ECI e agentes extintores usados no treinamento. 2. um kit de primeiros-socorros. 3. um socorrista. 4. EPI para proteção da cabeça, dos olhos, do tronco, dos membros superiores e inferiores e do corpo todo. 5. EPR para o instrutor e um carona, com autonomia mínima de 20 min. EPR para os alunos, quando utilizada fumaça tóxica. 6. ambulância de suporte básico (tipo B). 7. um auxiliar do instrutor.

TABELA A.2: CONTINUAÇÃO

ECI	Extintores portáteis de CO ₂ , pó químico seco e água, com a utilização de dois agentes extintores de cada tipo por participante. Deve ainda disponibilizar um extintor de espuma mecânica e um de pó ABC para demonstração de uso. Além de extintores sobre rodas, sistemas de hidrantes e sistema de espuma fixo, semifixo ou portátil.
Simuladores	Fixos ou móveis, sendo: - para utilização de extintores portáteis e sobre rodas, quantidade mínima de três simuladores com formas diversas e dimensões variadas entre si, com capacidade extintora acima de 20 B e com características de cada uma das classes de incêndio A, B e C. - para utilização de rede de hidrantes, quantidade mínima de quatro simuladores com formas diversas, níveis desiguais em relação ao piso e dimensões variadas entre si, para capacidade extintora acima de 20B e com características de cada uma das classes de incêndio A e B, permitindo a utilização de linha adutora com diâmetro de 63 mm, no mínimo duas linhas de mangueiras com diâmetro de 38 mm e esguichos reguláveis.
Instalações	Casa da fumaça com dimensões mínimas de 30 m ² , com divisões internas que permitam a formação de no mínimo quatro ambientes interligados entre si, com acesso por escada e níveis desiguais em relação ao piso, com uma porta de entrada e uma porta de saída com abertura no sentido “de fuga”, com dispositivo de abertura antipânico e acessos para casos de emergência.
Combustível	Óleo diesel, gasolina, querosene ou álcool etílico, na forma pura, tolerando-se mistura entre estes produtos para favorecer a ignição; GLP ou GN ou sólido combustível.
Distância de segurança	Adequada ao treinamento.
PMA	De acordo com a legislação vigente.
SU	<ul style="list-style-type: none"> - proteção contra incêndio em conformidade com a legislação vigente, independentemente dos ECI e agentes extintores usados no treinamento. - EPI para proteção da cabeça, dos olhos, do tronco, dos membros superiores e inferiores e do corpo todo. - EPR para o instrutor e um carona, com autonomia mínima de 20 min. EPR para os alunos quando utilizada fumaça tóxica. - um kit de primeiros-socorros. - um socorrista. - ambulância de suporte básico (tipo B). - dois auxiliares do instrutor.

ANEXO B

Formação da brigada de incêndio

OBJETIVO: Proporcionar aos alunos conhecimentos para atuar na prevenção e no combate ao princípio de incêndio, abandono de área e primeiros socorros.

Tabela B.1: Conteúdo programático

Módulo	Assunto	Objetivos parte teórica	Objetivos parte prática
01 Introdução	Objetivos do curso de brigadista	Conhecer os objetivos gerais do curso e comportamento do brigadista	
02 Aspectos Legais	Responsabilidade do brigadista	Conhecer os aspectos legais relacionados a responsabilidade do brigadista	
03 Teoria do fogo	Combustão, seus elementos e a reação em cadeia	Conhecer a combustão, seus elementos, funções, temperaturas do fogo (por exemplo: ponto de fulgor, ignição e combustão) e a reação em cadeia	
04 Propagação do fogo	Condução, convecção e irradiação	Conhecer as formas de propagação do fogo	
05 Classes de incêndio	Classificação e características	Identificar as classes de incêndio	Reconhecer as classes de incêndio
06 Prevenção de incêndio	Técnicas de prevenção	Conhecer as técnicas de prevenção para avaliação dos riscos em potencial	
07 Métodos de extinção	Isolamento, abafamento, resfriamento e extinção química	Conhecer os métodos e suas aplicações	Aplicar os métodos
08 Agentes extintores	Água, Pó, CO ₂ , espumas e outros	Conhecer os agentes, suas características e aplicações	Aplicar os agentes
09 EPI (equipamentos de proteção individual)	EPI	Conhecer os EPI necessários para proteção da cabeça, dos olhos, do tronco, dos membros superiores e inferiores e do corpo todo	Utilizar os EPI corretamente
10 Equipamentos de combate a incêndio	Extintores e acessórios	Conhecer os equipamentos suas aplicações, manuseio e inspeções	Operar os equipamentos
11 Equipamentos de combate a incêndio	Hidrantes, mangueiras e acessórios	Conhecer os equipamentos suas aplicações, manuseio e inspeções	Operar os equipamentos
12 Equipamentos de detecção, alarme, luz de emergência e comunicações	Tipos e funcionamento	Conhecer os meios mais comuns de sistemas e manuseio	Identificar as formas de acionamento e desativação dos equipamentos
13 Abandono de área	Conceitos	Conhecer as técnicas de abandono de área, saída organizada, pontos de encontro e controle de pânico	

Tabela B.1: Conteúdo programático (cont.)

Módulo	Assunto	Objetivos parte teórica	Objetivos parte prática
14 Pessoas com mobilidade reduzida	Conceitos	Descrever as técnicas de abordagem, cuidados e condução de acordo com o plano de emergência da edificação	
15 Avaliação inicial	Avaliação do cenário, mecanismo de lesão e número de vítimas	Conhecer os riscos iminentes, os mecanismos de lesão, número de vítimas e o exame físico destas	Avaliar e reconhecer os riscos iminentes, os mecanismos de lesão, o número de vítimas e o exame físico destas
16 Vias aéreas	Causas de obstrução e liberação	Conhecer os sinais e sintomas de obstruções em adultos, crianças e bebês conscientes e inconscientes	Descrever os sinais e sintomas de obstruções em adultos, crianças e bebês conscientes e inconscientes e promover a desobstrução
17 RCP (reanimação cardiopulmonar)	Ventilação artificial e compressão cardíaca externa	Conhecer as técnicas de RCP para adultos, crianças e bebês	Praticar as técnicas de RCP
18 Hemorragias	Classificação e tratamento	Descrever as técnicas de hemostasia	Aplicar as técnicas de contenção de hemorragias
19 Riscos específicos da edificação	Conhecimento	Discutir os riscos específicos e o plano de emergência contra incêndio da edificação	
20 Psicologia em emergências	Conceitos	Conhecer a reação das pessoas em situações de emergência	
21 Sistema de controle de incidentes	Conceitos e procedimentos	Conhecer os conceitos e procedimentos relacionados ao sistema de controle de incidentes	
22 Emergências químicas e tecnológicas	Conceitos e procedimentos	Conhecer as normas e procedimentos relacionados às emergências químicas e tecnológicas	Aplicar as técnicas para emergências químicas e tecnológicas

Formação da brigada de incêndio (cont.)

Tabela B.2: Módulo e carga horária mínima por nível do treinamento

Nível do treinamento	Módulo	Carga Horária mínima (horas)
Básico	<p>Parte teórica de combate a incêndio: 01 a 14</p> <p>Parte prática de combate a incêndio: 5, 7, 8, 9, 10, 11 e 12</p> <p>Parte teórica e prática de primeiros socorros: 15, 16, 17 e 18 (somente grandes hemorragias)</p>	<p>Teórica de combate a incêndio: 1</p> <p>Prática de combate a incêndio: 2</p> <p>Teórica e prática de primeiros socorros: 1</p>
Intermediário	<p>Parte teórica de combate a incêndio: 01 a 14, 19 e 20.</p> <p>Parte teórica de primeiros socorros: 15, 16, 17 e 18 (somente grandes hemorragias).</p> <p>Parte prática de combate a incêndio: 5, 7, 8, 9, 10, 11 e 12.</p> <p>Parte prática de primeiros socorros: 15, 16, 17 e 18 (somente grandes hemorragias).</p>	<p>Teórica de combate a incêndio: 2</p> <p>Prática de combate a incêndio: 3</p> <p>Teórica e prática de primeiros socorros: 3</p>
Avançado	<p>Parte teórica de combate a incêndio: 01 a 14, 19, 20 e 21.</p> <p>Parte teórica de primeiros socorros: 15, 16, 17 e 18.</p> <p>Parte prática de combate a incêndio: 5, 7, 8, 9, 10, 11 e 12.</p> <p>Parte prática de primeiros socorros: 15, 16, 17 e 18.</p>	<p>Teórica de combate a incêndio: 6</p> <p>Prática de combate a incêndio: 8</p> <p>Teórica de primeiros socorros: 4</p> <p>Prática de primeiros socorros: 6</p>
<p>NOTAS:</p> <p>1) Os módulos podem ser realizados separadamente desde que não haja prejuízo na continuidade do aprendizado e da sequência lógica do conteúdo programático.</p> <p>2) O responsável pelo treinamento da brigada deve adequar os conteúdos dos módulos à carga horária aplicável para cada nível de treinamento.</p> <p>3) Os módulos para treinamento de brigada de incêndio, previstos na Tabela B.3, são recomendações e podem ser aplicados aos brigadistas como complementada parte de combate a incêndio e da parte de primeiros socorros.</p>		

Formação da brigada de incêndio (cont.)

Tabela B.3: Conteúdo complementar para treinamento de brigada (recomendação)

Módulo	Assunto	Objetivos parte teórica	Objetivos parte prática
01 DEA	Desfibrilação semiautomática externa	Conhecer equipamentos semiautomáticos para desfibrilação externa precoce	Utilizar equipamentos semiautomáticos para desfibrilação externa precoce
02 Estado de choque	Classificação prevenção e tratamento	Conhecer os sinais, sintomas e técnicas de prevenção e tratamento	Aplicar as técnicas de prevenção e tratamento do estado de choque
03 Fraturas	Classificação e tratamento	Conhecer as fraturas abertas e fechadas e técnicas de imobilizações	Aplicar as técnicas de imobilizações
04 Ferimentos	Classificação e tratamento	Identificar os tipos de ferimentos localizados	Aplicar os cuidados específicos em ferimentos
05 Queimaduras	Classificação e tratamento	Conhecer os tipos (térmicas, químicas e elétricas) e os graus (primeiro, segundo e terceiro) das queimaduras	Aplicar as técnicas e procedimentos de socorro de queimaduras
06 Emergências clínicas	Reconhecimento e tratamento	Conhecer síncope, convulsões, AVC (acidente vascular cerebral), dispneias, crises hipotensivas e hipotensiva, IAM (infarto agudo do miocárdio), diabetes e hipoglicemia	Aplicar as técnicas de atendimento
07 Movimentação, remoção e transporte de vítimas	Avaliação e técnicas	Conhecer as técnicas de transporte de vítimas clínicas e traumáticas com suspeita de lesão na coluna vertebral	Aplicar as técnicas de movimentação, remoção e transporte de vítima
08 Ferramentas de salvamento	Corte, arrombamento, remoção e iluminação	Conhecer as ferramentas de salvamento	Utilizar as ferramentas de salvamento
09 Proteção respiratória	Conceitos e procedimentos	Conhecer os procedimentos para utilização dos equipamentos autônomos de proteção respiratória	Utilizar os EPR
10 Resgate de vítimas em espaços confinados	Avaliação e técnicas	Conhecer as normas e procedimentos para resgate de vítimas em espaços confinados	Aplicar as técnicas e os equipamentos para resgate de vítimas em espaços confinados
11 Resgate de vítimas em altura	Avaliação e técnicas	Conhecer as técnicas para resgate de vítimas em altura	Aplicar as técnicas e utilizar os equipamentos para resgate de vítimas em altura

ANEXO C

Questionário de avaliação de brigadista

O presente questionário pode ser aplicado, durante a realização das vistorias, aos integrantes da brigada de incêndio que constam no atestado fornecido.

O bombeiro vistoriador deve assinalar **CERTO**, quando a resposta estiver correta, e **ERRADO**, quando o brigadista errar ou não responder.

As perguntas devem estar limitadas aos sistemas de proteção contra incêndio existentes na edificação.

1 – Onde se localizam as escadas de segurança existentes na edificação?

() CERTO () ERRADO

2 – As portas corta-fogo de uma escada de segurança podem permanecer abertas?

() CERTO () ERRADO

3 – Onde se localiza a central de alarme?

() CERTO () ERRADO

4 – Onde se localiza a central de iluminação de emergência?

() CERTO () ERRADO

5 – Onde se localiza a central de detecção de incêndio?

() CERTO () ERRADO

6 – Cite uma forma correta de acondicionamento da mangueira de incêndio no interior do abrigo:

() CERTO () ERRADO

7 – Solicito que aponte um acionador manual do sistema de alarme instalado na edificação:

() CERTO () ERRADO

8 – Solicito que demonstre a localização do registro de recalque:

() CERTO ()

ERRADO

9 – Solicito que demonstre a forma de acionamento de um hidrante existente na edificação:

() CERTO () ERRADO

10 – Solicito que demonstre a forma de funcionamento do sistema de espuma existente na edificação:

() CERTO () ERRADO

11 – Cite 3 elementos que formam o tetraedro do fogo?

() CERTO () ERRADO

12 – Quais são os métodos de extinção do fogo?

() CERTO () ERRADO

13 – Qual o tipo de extintor existente na edificação ideal para combater incêndio classe A?

() CERTO () ERRADO

14 – Qual o tipo de extintor existente na edificação ideal para combater incêndio classe B?

() CERTO () ERRADO

15 – Qual o tipo de extintor existente na edificação ideal para combater incêndio classe C?

() CERTO () ERRADO

16 – Solicito que demonstre a forma de utilização de um extintor de incêndio existente na edificação:

() CERTO () ERRADO

17 – Qual o telefone para acionamento do Corpo de Bombeiros Militar?

() CERTO () ERRADO

18 – Qual a sequência para análise primária de uma vítima?

() CERTO () ERRADO

19 – Como deve ser realizado a RCP em um adulto?

() CERTO () ERRADO

20 – Onde se localiza a chave geral de energia elétrica da edificação?

() CERTO () ERRADO

21 - O comando seccional (CS) do sistema de chuveiros automáticos deve permanecer aberto ou fechado?

() CERTO () ERRADO

22- Solicito que demonstre o procedimento para acionamento manual da bomba de incêndio:

() CERTO () ERRADO

23 - Como é o acionamento e/ou desativação manual do sistema fixo de gás (CO2 ou outros)?

() CERTO () ERRADO

24 - Aponte as rotas de fuga da edificação:

() CERTO () ERRADO

Ocupação: _____ End.: _____

Nº Vistoria: _____ Nº Proposta: _____

Nome do avaliado (1) _____ Nº de acertos _____ () aprovado () reprovado

Nome do avaliado (2) _____ Nº de acertos _____ () aprovado () reprovado

Data: _____ / _____ / _____

Avaliado (1)

Avaliado (2)

Vistoriador (Avaliador)

Testemunha

ANEXO D

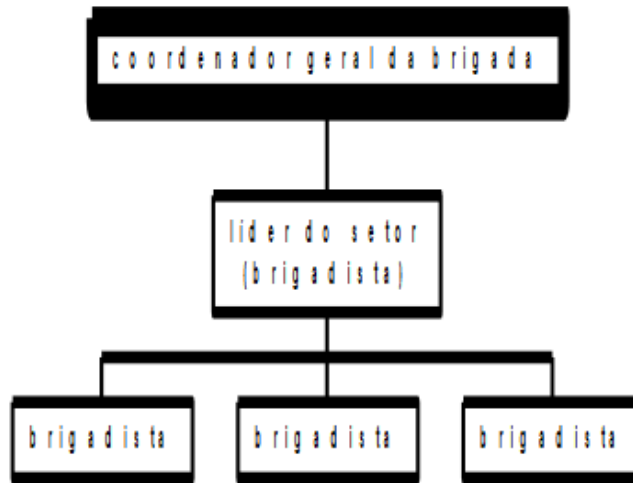
Tabela D.1: Etapas para implantação da brigada de incêndio

	O que	Como	Quem
01	Designar o responsável pela brigada de incêndio da edificação	Designando por escrito. Se o responsável pela ocupação da edificação não designar alguém, ele será automaticamente o responsável pela brigada de incêndio da edificação.	Responsável pela ocupação da edificação
02	Estabelecer a composição da brigada de incêndio	- estabelecendo a população fixa por turno e por tipo de divisão de ocupação; - estabelecendo o grau de risco de cada tipo de divisão de ocupação da edificação; - definindo o número de brigadistas por tipo de divisão de ocupação da edificação, usando o Anexo A.	Responsável pela brigada de incêndio da edificação
03	Estabelecer o organograma da brigada de incêndio	- atendendo aos critérios de 5.3.2	Responsável pela brigada de incêndio da edificação
04	Selecionar os candidatos a brigadista	- atendendo aos critérios de 5.2	Responsável pela brigada de incêndio da edificação
05	Definir o nível de treinamento da brigada.	- usando o Anexo A	Responsável pela brigada de incêndio da edificação
06	Treinar a brigada na parte teórica e prática de incêndio	- atendendo ao conteúdo programático do Anexo B	Profissional habilitado
07	Treinar a brigada na parte teórica e prática de primeiros socorros	- atendendo ao conteúdo programático do Anexo B	Profissional habilitado
08	Divulgar e Identificar a brigada de incêndio	- atendendo a 5.8.1	Responsável pela brigada de incêndio da edificação
09	Disponibilizar EPI e sistema de comunicação para os brigadistas	- atendendo a 5.4.8 e 5.8.2	Responsável pela brigada de incêndio da edificação
10	Cumprir as atribuições e os procedimentos básicos e complementares de incêndio	- atendendo à NT 17 e ao Plano de Emergência.	Brigadistas
11	Realizar reuniões ordinárias, reuniões extraordinárias e exercícios simulados	- atendendo ao Plano de Emergência.	Brigada de incêndio
12	Garantir a atualização do treinamento da brigada de incêndio	- atendendo a 5.4.2.2.	Responsável pela brigada de incêndio da edificação
13	Monitorar e analisar criticamente o funcionamento da brigada de incêndio	- atendendo à NT 17 e ao Plano de Emergência.	Responsável pela brigada de incêndio da edificação

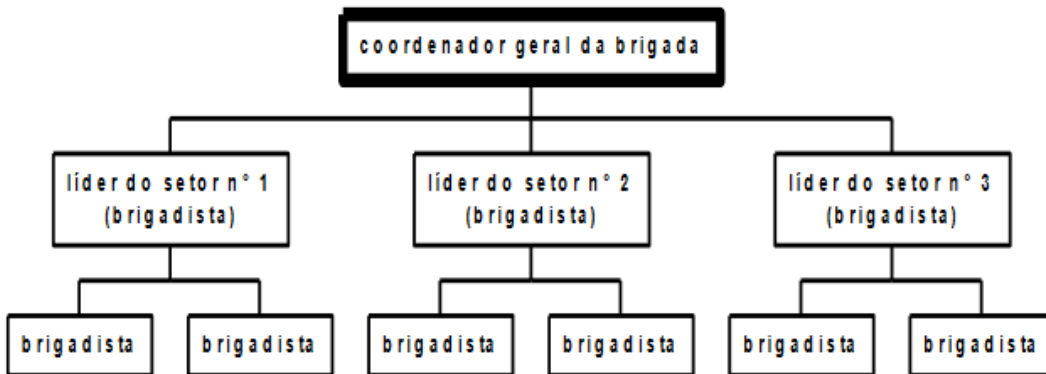
ANEXO D

Exemplos de organogramas de brigadas de incêndio

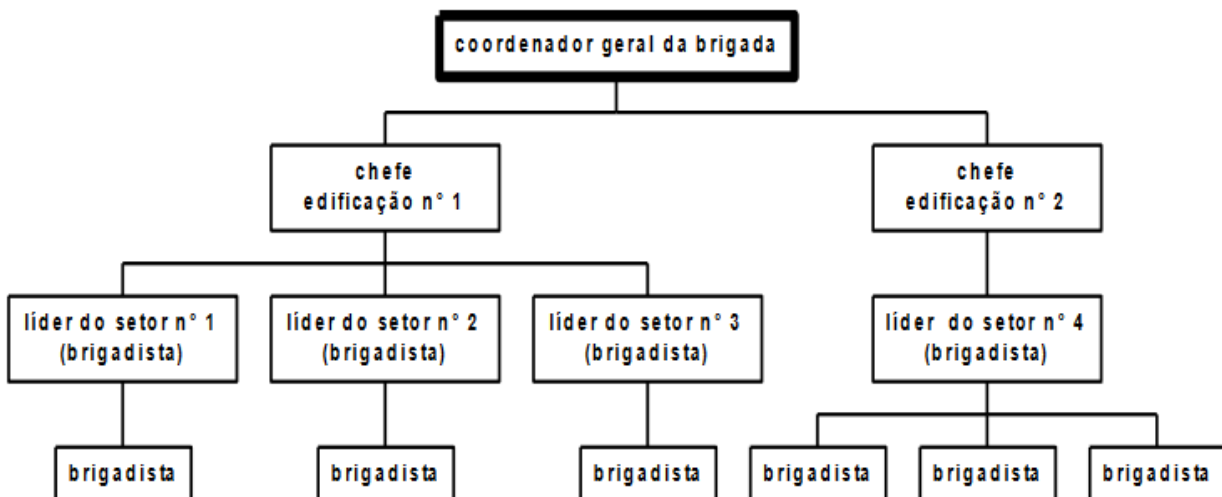
Exemplo 1: Planta com uma edificação, 1 pavimento e 4 brigadistas.



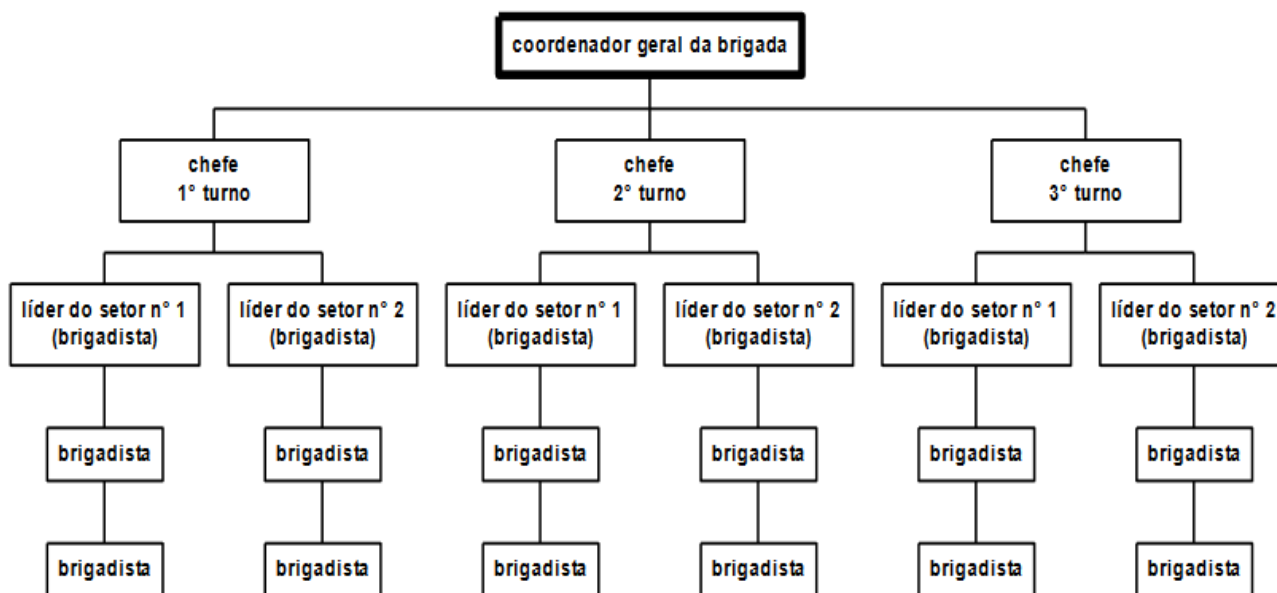
Exemplo 2: Planta com uma edificação, 3 pavimentos e 3 brigadistas por pavimento.



Exemplo 3: Planta com duas edificações, a primeira com 3 pavimentos e 2 brigadistas por pavimento, e a segunda com um pavimento e 4 brigadistas por pavimento.

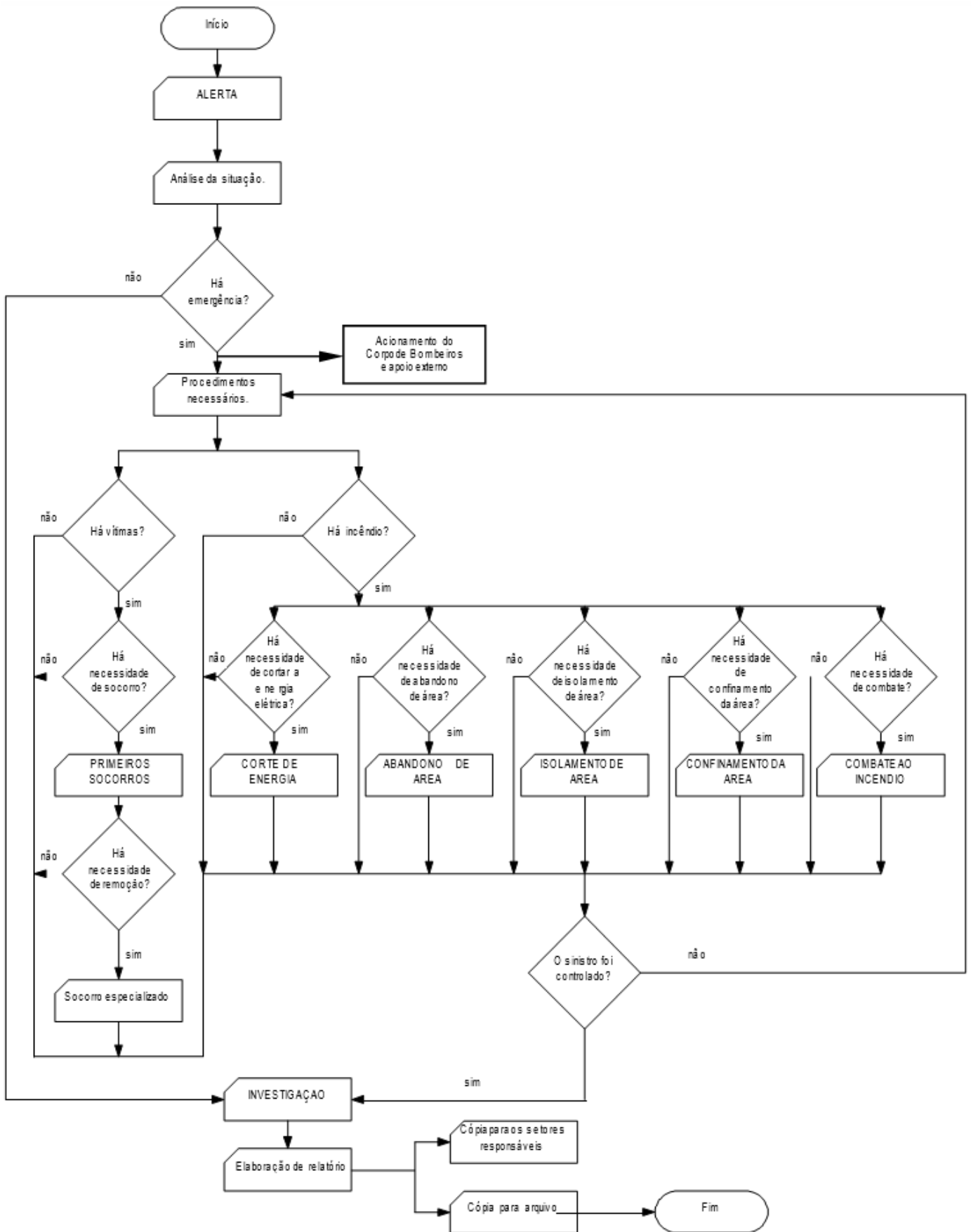


Exemplo 4: Planta com duas edificações, com 3 turnos de trabalho e 3 brigadistas por edificação.



ANEXO E

Fluxograma de procedimento de emergência da brigada de incêndio (recomendação)



ANEXO F
ATESTADO DE BRIGADA DE INCÊNDIO

ATESTADO DE BRIGADA DE INCÊNDIO

Atesto, para os devidos fins, que as pessoas abaixo relacionadas participaram com bom aproveitamento do treinamento de "Brigada de Incêndio", referente à edificação/área de risco localizada no Endereço: _____, nº _____, bairro: _____, município de _____ - PB e estão aptas ao manuseio dos equipamentos de prevenção e combate a incêndio da edificação:

NOME	CPF	TREINAMENTO	CARGA HORÁRIA ¹

_____ - PB ____ de _____ de 202__.

(NOME COMPLETO)²
(Qualificação Profissional)
(Registro Nº 00000)
CPF Nº _____

(NOME COMPLETO)
(Qualificação Profissional)
(Registro Nº 00000)
CPF Nº _____

Nota:

1) Conforme Tabela B.2 da IT 17.

2) Caso a formação ou reciclagem seja realizada por 02 (dois) instrutores em áreas diferentes (incêndio e primeiros socorros), o atestado de brigada de incêndio deve ser assinado por ambos (Item 5.4.5 da IT 17).

OBS: Só é válido com a comprovação da capacitação técnica do signatário (Anexar cópia da credencial)